



ZytoLight

SPEC ERG/TMPRSS2 TriCheck Probe

REF Z-2135-200

Σ 20 (0,2 ml)

Für den qualitativen Nachweis von
ERG-TMPRSS2 Rearrangierungen mittels Fluoreszenz-*in-situ*-Hybridisierung (FISH)



In-vitro-Diagnostikum
gemäß EU Richtlinie 98/79/EC

1. Verwendungszweck

Die ZytoLight SPEC ERG/TMPRSS2 TriCheck Probe (PL92) ist für den qualitativen Nachweis von Rearrangierungen des humanen ERG-Gens bei 21q22.2 und des humanen TMPRSS2-Gens bei 21q22.3 in Formalinfixierten, Paraffin-eingebetteten Geweben mittels Fluoreszenz-*in-situ*-Hybridisierung (FISH) bestimmt. Die Sonde ist für die Verwendung in Kombination mit dem ZytoLight FISH-Tissue Implementation Kit (Prod. Nr. Z-2028-5/-20) vorgesehen.

Die Interpretation der Ergebnisse muss im Kontext mit der klinischen Anamnese unter Berücksichtigung weiterer klinischer und pathologischer Daten des Patienten durch einen qualifizierten Pathologen erfolgen.

2. Klinische Relevanz

ERG (ETS transcription factor ERG) Rearrangierungen wurden in 40-60% aller mittels des prostataspezifischen Antigen (PSA) Screenings identifizierten Prostatakarzinome beobachtet. Die interstitielle Deletion von etwa 3 Mb der chromosomalen Region 21q22 wurde in 90% der Fälle nachgewiesen und ist damit die häufigste Aberration von ERG. Diese Deletion führt zur Fusion des hormonell regulierten Promoters vom TMPRSS2 (transmembrane serine protease 2) Gen mit der codierenden Region von ERG, sodass es zur Überexpression des ERG-Transkriptionsfaktors kommt. Das deletierte Fragment wird in einigen Fällen als Insertion bei anderen Chromosomen nachgewiesen. Etwa 10% der Prostatakarzinome mit ERG-Rearrangierungen zeigen jedoch alternative Fusionen wie SLC45A3-ERG. Andererseits wurden in einem geringen Anteil dieser Erkrankungen Translokationen von TMPRSS2 ohne Beteiligung von ERG gefunden, welche zur Fusion von TMPRSS2 mit anderen Mitgliedern der ETS-Familie, wie TMPRSS2-ETV1, führen. Mehrere Studien wiesen einen Zusammenhang von ERG-Rearrangierungen sowie histomorphologischen Eigenschaften und der charakteristischen Änderungen der chromosomalen Kopienzahl und der Genexpressionsprofile nach und definieren damit eine eigene Sub-Klasse von Prostatakarzinomen mit ungünstiger Prognose. Somit kann der Nachweis der TMPRSS2-ERG-Rearrangierungen in Gewebe- oder Urinproben mittels Fluoreszenz-*in-situ*-Hybridisierung (FISH) von diagnostischer und prognostischer Bedeutung sein.

3. Prinzip der Methode

Die Fluoreszenz-*in-situ*-Hybridisierung (FISH) erlaubt den Nachweis und die Visualisierung von spezifischen Nukleinsäuresequenzen in Zellpräparationen. Fluoreszenzmarkierte DNA-Fragmente, sogenannte FISH-Sonden, und deren komplementäre Zielsequenzen in den Präparationen werden co-denaturiert und können anschließend während der Hybridisierung binden. Danach werden unspezifische und ungebundene Sondenfragmente durch Stringenzwaschschritte entfernt. Nach der Gegenfärbung der DNA mit DAPI werden hybridisierte Sondenfragmente mit einem Fluoreszenzmikroskop visualisiert, welches für die Fluorochrome spezifischen Anregungs- und Emissionsfiltern ausgestattet ist, mit denen die FISH-Sondenfragmente direkt markiert wurden.

4. Enthaltene Komponenten

Die ZytoLight SPEC ERG/TMPRSS2 TriCheck Probe besteht aus:

- ZyGreen (Anregung 503 nm/Emission 528 nm) markierten Polynukleotiden (~10,0 ng/μl), die gegen Sequenzen in 21q22.2* (chr21:40,078,039-40,850,582) gerichtet sind, welche distal zur ERG-Bruchpunktregion lokalisiert sind (siehe Abb. 1).
- ZyOrange (Anregung 547 nm/Emission 572 nm) markierten Polynukleotiden (~4,5 ng/μl), die gegen Sequenzen in 21q22.13-q22.2* (chr21:39,171,790-39,733,849) gerichtet sind, welche proximal zur ERG-Bruchpunktregion lokalisiert sind (siehe Abb. 1).
- ZyBlue (Anregung 418 nm/Emission 467 nm) markierten Polynukleotiden (~37,0 ng/μl), die gegen Sequenzen in 21q22.3* (chr21:43,301,411-44,195,531) gerichtet sind, welche distal zur TMPRSS2-Bruchpunktregion lokalisiert sind (siehe Abb. 1).
- Hybridisierungsbuffer auf Basis von Formamid

*nach Human Genome Assembly GRCh37/hg19

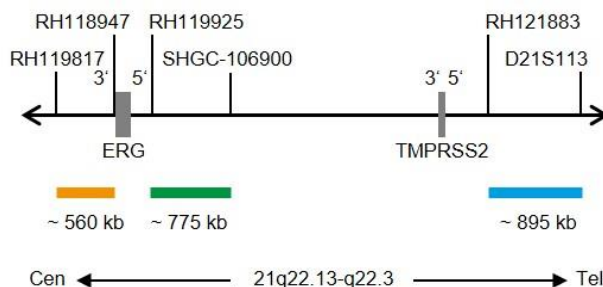


Abb. 1: SPEC ERG/TMPRSS2 Sondenlokalisierung (nicht maßstabsgetreu)

Die ZytoLight SPEC ERG/TMPRSS2 TriCheck Probe ist verfügbar in einer Größe:

- Z-2135-200: 0,2 ml (20 Reaktionen von je 10 μl)

5. Benötigte, aber nicht bereitgestellte Materialien

- ZytoLight FISH-Tissue Implementation Kit (Prod. Nr. Z-2028-5/-20)
- Positive und negative Kontrollproben
- Objektträger, positiv geladen
- Wasserbad (37°C, 98°C)
- Hybridizer oder Wärmeplatte
- Hybridizer oder Feuchtekkammer im Hybridisierungssofen
- Verstellbare Pipetten (10 μl, 25 μl)
- Küvetten oder Färbetröge
- Stoppuhr
- Kalibriertes Thermometer
- Ethanol oder denaturierter Alkohol
- Xylol
- Deionisiertes oder destilliertes Wasser
- Deckgläser (22 mm x 22 mm, 24 mm x 60 mm)
- Naturkautschuk-Klebstoff, z.B. Fixogum Rubber Cement (Prod. Nr. E-4005-50/-125) oder Ähnliches
- Regelmäßig gewartetes Fluoreszenzmikroskop (400-1000x)
- Immersionsöl, geeignet für Fluoreszenzmikroskopie
- Entsprechende Filtersätze

6. Lagerung und Handhabung

Bei 2-8°C in aufrechter Position und lichtgeschützt lagern. Vor Licht geschützt verwenden. Unmittelbar nach Gebrauch wieder unter Lagerbedingungen aufbewahren. Keine Reagenzien nach Ablauf des auf dem Etikett angegebenen Verfallsdatums verwenden. Das Produkt ist bei sachgemäßer Handhabung bis zu dem auf dem Etikett angegebenen Verfallsdatum stabil.

7. Warnhinweise und Vorsichtsmaßnahmen

- Gebrauchsanweisung vor der Verwendung lesen!
- Reagenzien nach Ablauf des Verfallsdatums nicht mehr verwenden!
- Dieses Produkt enthält Substanzen (in geringen Konzentrationen und Volumina), welche gesundheitsschädlich und potentiell infektiös sind. Jeder direkte Kontakt mit den Reagenzien muss vermieden werden. Entsprechende Schutzmaßnahmen (Verwendung von Einmalhandschuhen, Schutzbrille und Laborbekleidung) sind zu ergreifen!
- Sollten Reagenzien mit der Haut in Kontakt kommen, die betroffenen Stellen sofort mit viel Wasser abspülen!
- Ein Sicherheitsdatenblatt ist auf Anfrage für den beruflichen Anwender verfügbar.
- Die Reagenzien nicht wiederverwenden.
- Kreuzkontaminationen der Präparate vermeiden, da diese zu fehlerhaften Ergebnissen führen.
- Die Sonde sollte nicht für längere Zeit dem Licht, insbesondere intensivem Licht, ausgesetzt werden. Das bedeutet, falls möglich sollten alle Arbeitsschritte im Dunkeln und/oder unter Verwendung von lichtundurchlässigen Behältnissen durchgeführt werden!

Gefahren- und Sicherheitshinweise:

Die gefahrbestimmende Komponente ist Formamid.



Gefahr

H351	Kann vermutlich Krebs erzeugen.
H360FD	Kann die Fruchtbarkeit beeinträchtigen. Kann das Kind im Mutterleib schädigen.
H373	Kann die Organe schädigen bei längerer oder wiederholter Exposition.
P201	Vor Gebrauch besondere Anweisungen einholen.
P202	Vor Gebrauch alle Sicherheitshinweise lesen und verstehen.
P260	Staub/Rauch/Gas/Nebel/Dampf/Aerosol nicht einatmen.
P280	Schutzhandschuhe/Schutzkleidung/Augenschutz/Gesichtsschutz tragen.
P308+P313	BEI Exposition oder falls betroffen: Ärztlichen Rat einholen/ärztliche Hilfe hinzuziehen.
P405	Unter Verschluss aufbewahren.

8. Einschränkungen

- Für die Verwendung als In-vitro-Diagnostikum.
- Nur für die professionelle Anwendung.
- Die klinische Interpretation jeglicher positiven Färbung bzw. deren Abwesenheit muss im Kontext mit der klinischen Anamnese, Morphologie, anderer histopathologischer Kriterien sowie weiterer diagnostischer Tests erfolgen. Es obliegt der Verantwortung eines qualifizierten Pathologen, mit FISH Sonden, Reagenzien, Diagnose-Panels und den zur Erstellung von gefärbten Präparaten verwendeten Methoden vertraut zu sein. Die Färbung ist in einem zertifizierten, lizenzierten Labor unter Aufsicht eines Pathologen durchzuführen, der für die Auswertung der Färbepreparate und für die Sicherstellung der Eignung von positiven und negativen Kontrollen verantwortlich ist.
- Die Färbung der Präparate, insbesondere die Signalintensität und die Hintergrundfärbung, ist abhängig von der Behandlung und Prozessierung der Präparate vor der Färbung. Unsachgemäßes Fixieren, Einfrieren, Auftauen, Waschen, Trocknen, Erhitzen, Schneiden oder Kontamination mit anderen Präparaten oder Flüssigkeiten können

Artefakte oder falsche Ergebnisse verursachen. Inkonsistente Ergebnisse können von Variationen bei Fixierungs- und Einbettungsverfahren sowie von inhärenten Unregelmäßigkeiten innerhalb des Präparates resultieren.

- Die Sonde ist nur für den Nachweis der Loci, die in 4. „Enthaltene Komponenten“ beschrieben werden, zu verwenden.
- Die Leistung wurde unter Verwendung der in dieser Gebrauchsanweisung beschriebenen Verfahren validiert. Abweichungen von diesen Verfahren können die Leistung beeinflussen und müssen vom Anwender validiert werden.

9. Störsubstanzen

Rote Blutzellen innerhalb des Präparates können Autofluoreszenz verursachen, welche die Signalerkennung behindert.

Folgende Fixierungen sind nicht kompatibel mit FISH:

- Bouin Fixierung
- B5 Fixierung
- Saure Fixiermittel (z.B. Pikrinsäure)
- Zenker Fixierung
- Alkohole (bei alleiniger Verwendung)
- Quecksilberchlorid
- Formaldehyd/Zink Fixiermittel
- Hollande Fixierung
- Ungepuffertes Formalin

10. Vorbereitung der Präparate

Empfehlungen:

- Fixierung in 10% neutral gepuffertem Formalin für 24h bei Raumtemperatur (18-25°C).
- Probengröße < 0,5 cm³.
- Qualitativ hochwertiges Paraffin verwenden.
- Das Einbetten sollte bei Temperaturen unter 65°C erfolgen.
- 2-4 µm dicke Mikrotomschnitte anfertigen.
- Positiv geladene Objektträger verwenden.
- Für 2-16h bei 50-60°C fixieren.

11. Vorbereitung der Reagenzien

Das Produkt ist gebrauchsfertig. Kein Rekonstituieren, Mischen oder Verdünnen ist notwendig. Die Sonde vor der Anwendung lichtgeschützt auf Raumtemperatur (18-25°C) bringen. Vor dem Öffnen durch Vortexen mischen und kurz herunterzentrifugieren.

12. Durchführung

Vorbehandlung der Präparate

Die Präparatevorbehandlung ist wie in der Gebrauchsanweisung des ZytoLight FISH-Tissue Implementation Kit beschrieben durchzuführen.

Denaturierung und Hybridisierung

1. 10 µl der Sonde auf jedes der vorbehandelten Präparate pipettieren.
2. Die Präparate mit 22 mm x 22 mm Deckgläsern abdecken (Einschluss von Luftbläschen vermeiden) und das Deckglas versiegeln.

Wir empfehlen die Verwendung von Naturkautschuk-Klebstoff (z.B. Fixogum) zum Versiegeln.

3. Die Objektträger auf einer Wärmeplatte oder in einem Hybridizer platzieren und die Proben für 10 min bei 75°C denaturieren.
4. Die Objektträger in eine Feuchteammer überführen und über Nacht bei 37°C hybridisieren (z.B. in einem Hybridisierungsöfen).

Es ist essentiell, dass die Präparate während des Hybridisierungsschritts nicht austrocknen.

Post-Hybridisierung

Die Post-Hybridisierung (Waschen, Gegenfärbung, Fluoreszenzmikroskopie) gemäß der Gebrauchsanweisung des ZytoLight FISH-Tissue Implementation Kits durchführen.

13. Interpretation der Ergebnisse

Bei Verwendung von geeigneten Filtersätzen erscheinen die Hybridisierungssignale der Sonde grün (distal zur ERG-Bruchpunktregion), orange (proximal zur ERG-Bruchpunktregion) und blau (distal zur TMPRSS2-Bruchpunktregion).

Normale Situation: In Interphasen von normalen Zellen oder Zellen ohne eine Rearrangierung der entsprechenden Genregion erscheinen zwei orange/grüne Fusionssignale und zwei blaue Signale in unmittelbarer Nähe des jeweiligen Fusionssignals (siehe Abb. 2).

Aberrante Situation: Ein einzelnes oranges Signal mit einem kolokalisierten blauen Signal und Verlust eines grünen Signals kennzeichnet einen 21q22-Locus, welcher von einer zur TMPRSS2-ERG-Fusion führenden 21q22.2-Deletion betroffen ist. Eine ERG-Translokation ohne Beteiligung von TMPRSS2 wird durch ein separates oranges Signal und blaues Signal, welches mit einem separaten grünen Signal kolokalisiert, gekennzeichnet. Eine TMPRSS2-Translokation ohne Beteiligung von ERG wird durch ein separates blaues Signal gekennzeichnet, welches nicht mit den ERG-Fusionssignal kolokalisiert (siehe Abb. 2).

Sich überlagernde Signale können als gelbe Signale erscheinen.

	Grün/Orange Dual Bandpass Filter Set	Blaues Single Bandpass Filter Set	Überlagertes Bild oder Triple Bandpass Filter Set
Normale Zellen			
Deletion mit assoziierter TMPRSS2/ERG-Fusion			
ERG-Translokation ohne Beteiligung von TMPRSS2			
TMPRSS2-Translokation ohne Beteiligung von ERG			

Abb. 2: Zu erwartende Ergebnisse in normalen und aberranten Zellkernen

Bei einigen aberranten Präparaten kann eine abweichende Signalverteilung beobachtet werden, welche zu einem anderen Signalmuster als zuvor beschrieben führen kann. Dies kann auf abweichende Rearrangierungen hinweisen. Unerwartete Signalmuster sollten näher untersucht werden.

Bitte beachten:

- Aufgrund von dekondensiertem Chromatin können einzelne FISH-Signale als kleine Signal-Cluster erscheinen. Daher sollten zwei oder drei Signale der gleichen Größe mit einer Distanz von ≤ 1 Signaldurchmesser als ein Signal gewertet werden.
- Sich überlagernde Zellkerne nicht auswerten.
- Über-verdaute Zellkerne nicht auswerten (erkennbar als dunkle Areale im Zellkern).
- Keine Auswertung von Zellen mit starker Eigenfluoreszenz, welche die Signalerkennung behindert.
- Ein negatives oder unspezifisches Ergebnis kann durch verschiedene Faktoren verursacht werden (siehe Kapitel 17).
- Um die Ergebnisse korrekt zu interpretieren, muss der Anwender das Produkt vor der Anwendung in diagnostischen Verfahren unter Berücksichtigung nationaler und/oder internationaler Richtlinien validieren.

14. Empfohlene Qualitätskontrollverfahren

Um die korrekte Leistung der verwendeten Präparate und Testreagenzien zu überwachen, sollte jeder Test von internen und externen Kontrollen begleitet werden. Falls interne und/oder externe Kontrollen keine adäquate Färbung zeigen, müssen die Ergebnisse der Patientenproben als ungültig angesehen werden.

Interne Kontrolle: Nicht-neoplastische Zellen innerhalb des Präparates, die ein normales Signalmuster aufweisen, z.B. Fibroblasten.

Externe Kontrolle: Validierte positive und negative Kontrollproben.

15. Leistungsmerkmale

Genauigkeit: Die Lokalisation der Hybridisierung der Sonde wurde auf Metaphasen eines karyotypisch unauffälligen Mannes überprüft. Die Sonde hybridisierte in allen getesteten Präparaten nur an die erwarteten Loci. Es wurden keine zusätzlichen Signale oder Kreuzhybridisierungen beobachtet. Daher wurde eine Genauigkeit von 100% berechnet.

Analytische Sensitivität: Für die Bestimmung der analytischen Sensitivität wurde die Sonde auf Metaphasen von karyotypisch unauffälligen Männern getestet. Sämtliche Zellkerne zeigten das erwartete unauffällige Signalmuster in allen getesteten Präparaten. Daher wurde eine analytische Sensitivität von 100% berechnet.

Analytische Spezifität: Für die Bestimmung der analytischen Spezifität wurde die Sonde auf Metaphasen von karyotypisch unauffälligen Männern getestet. In sämtlichen getesteten Präparaten hybridisierten alle Signale nur an die erwarteten Zielbereiche und an keine weiteren Loci. Daher wurde eine analytische Spezifität von 100% berechnet.

16. Entsorgung

Die Entsorgung der Reagenzien muss in Übereinstimmung mit den örtlichen Vorschriften erfolgen.

17. Fehlerbehebung

Jede Abweichung von der Gebrauchsanweisung kann zu schwachen bis gar keinen Färbungen führen.

Schwache oder keine Signale

Mögliche Ursache	Lösung
Es sind keine Zielsequenzen vorhanden	Geeignete Kontrollen verwenden
Zell- oder Gewebeproben sind nicht korrekt fixiert	Die Fixierzeit und das Fixiermittel optimieren oder Post-Fixierungsschritte wie in „Arbeitsanleitung“ der Gebrauchsanweisung des <u>ZytoLight FISH-Tissue Implementation Kits</u> beschrieben anwenden
Temperatur der Hitze-Vorbehandlung, Proteolyse, Denaturierung, Hybridisierung oder der Stringenzwaschung nicht korrekt	Die Temperatur aller technischen Geräte mit einem kalibrierten Thermometer überprüfen
Proteolytische Vorbehandlung nicht optimal	Die Inkubationszeit mit Pepsin optimieren, falls notwendig erhöhen oder reduzieren
Verdunstung der Sonde	Bei der Nutzung eines Hybridizers ist die Verwendung von feuchten Vliesstreifen/Wassertanks erforderlich. Bei der Nutzung eines Hybridisierofens muss eine Feuchtekammer verwendet werden. Zusätzlich sollte das Deckglas, z.B. mit Fixogum, vollständig versiegelt werden, um ein Austrocknen der Präparat während der Hybridisierung zu verhindern.
Zu gering konzentrierter Stringenzwaschpuffer	Die Konzentration des Stringenzwaschpuffers überprüfen

Alte Dehydrierungslösungen	Frische Dehydrierungslösungen ansetzen
Fluoreszenzmikroskop falsch eingestellt	Einstellungen überprüfen
Ungeeignete Filtersätze verwendet	Für die Fluorochrome der Sonde geeignete Filtersätze verwenden. <i>Triple-Bandpass-Filtersätze liefern im Vergleich zu Single- oder Dual-Bandpass-Filtersätzen weniger Licht. Daher können die Signale unter Verwendung von Triple-Bandpass-Filtersätzen schwächer erscheinen.</i>
Schädigungen der Sonden/Fluorophore durch Licht	Hybridisierung und Waschschrötte im Dunkeln durchführen

Kreuzhybridisierungssignale, Hintergrundsignale

Mögliche Ursache	Lösung
Unvollständiges Entparaffinieren	Frische Lösungen verwenden, Dauer des Entparaffinierens überprüfen
Proteolytische Vorbehandlung zu stark	Die Inkubationszeit mit Pepsin reduzieren
Sondenvolumen pro Fläche zu hoch	Das Volumen der Sonde pro Präparat/Fläche reduzieren, Sonde tropfenweise verteilen, um lokale Konzentration zu vermeiden
Objekträger sind vor der Hybridisierung auf Raumtemperatur abgekühlt	Objekträger schnell auf 37°C transferieren
Zu hoch konzentrierter Stringenzwaschpuffer	Die Konzentration des Stringenzwaschpuffers überprüfen
Temperatur der Waschschrötte nach Hybridisierung ist zu gering	Temperatur überprüfen und, wenn nötig, erhöhen
Austrocknung der Präparate zwischen den einzelnen Inkubationsschrötte	Austrocknung durch Versiegeln der Objekträger und durch das Durchführen der Inkubation in feuchter Umgebung verhindern

Degradierete Morphologie

Mögliche Ursache	Lösung
Zell- oder Gewebeprobe sind nicht optimal fixiert	Die Fixierzeit und das Fixiermittel optimieren oder Post-Fixierungsschrötte wie in „Durchführung“ der Gebrauchsanweisung des <u>ZytoLight FISH-Tissue Implementation Kits</u> beschrieben anwenden
Proteolytische Vorbehandlung nicht optimal ausgeführt	Die Inkubationszeit mit Pepsin optimieren, falls notwendig erhöhen oder reduzieren
Unzureichende Trocknung vor Applikation der Sonde	Lufttrocknung verlängern

Überlagernde Zellkerne

Mögliche Ursache	Lösung
Ungeeignete Dicke der Gewebeschnitte	2-4 µm dicke Mikrotomschnitte anfertigen

Präparat löst sich vom Objekträger

Mögliche Ursache	Lösung
Ungeeignete Beschichtung der Objekträger	Geeignete Objekträger verwenden
Proteolytische Vorbehandlung ist zu stark	Inkubationszeit mit Pepsin reduzieren

Schwache Gegenfärbung

Mögliche Ursache	Lösung
Gering konzentrierte DAPI-Lösung	DAPI/DuraTect-Solution (ultra) (Prod. Nr. MT-0008-0.8) stattdessen verwenden
Inkubationszeit mit DAPI zu kurz	Inkubationszeit mit DAPI anpassen

18. Literatur

- Esgueva R, et al. (2010) *Mod Pathol* 23: 539-46.
- Kievits T, et al. (1990) *Cytogenet Cell Genet* 53: 134-6.
- Nam RK, et al. (2007) *Br J Cancer* 97: 1690-5.
- Perner S, et al. (2006) *Cancer Res* 66: 8337-41.
- Tomlins SA, et al. (2005) *Science* 310: 644-8.
- Wilkinson DG: *In Situ Hybridization, A Practical Approach*, Oxford University Press (1992) ISBN 0 19 963327 4.

Unsere Experten stehen Ihnen für Ihre Fragen zur Verfügung. Bitte kontaktieren Sie helptech@zytovision.com



ZytoVision GmbH
Fischkai 1
27572 Bremerhaven/Deutschland
Telefon: +49 471 4832-300
Fax: +49 471 4832-509
www.zytovision.com
Email: info@zytovision.com

Warenzeichen:

ZytoVision® und ZytoLight® sind Warenzeichen der ZytoVision GmbH.